

# Manual de Acolhimento



EMAEI  
Agrupamento de escolas do Vale de São Torcato

## Nota Prévia

Num mundo em constante comunicação, cada vez mais a sociedade contemporânea é marcada pela diversidade, pela heterogeneidade e complexidade das relações. Atravessadas pela intensidade dos fluxos migratórios, as instituições educativas, enquanto espaços democráticos para o exercício da cidadania, devem atender à multiplicidade de origens geográficas dos seus estudantes e às diferenças sociais, culturais e étnicas que os caracterizam.

O presente “Manual de Acolhimento ao Aluno Migrante” surge da necessidade do Agrupamento de Escolas ter um elemento condutor, que seja, simultaneamente, norteador de todo este processo.

Este documento pretende ser um instrumento de consulta para todos que intervêm no processo educativo da criança/ jovem.

## Índice

CALENDÁRIO ESCOLAR

ORGANIZAÇÃO DO SISTEMA EDUCATIVO PORTUGUÊS

O PAPEL DO ENCARREGADO DE EDUCAÇÃO

DIREITOS DOS ALUNOS

DEVERES DOS ALUNOS

SISTEMA DE EQUIVALÊNCIA DE HABILITAÇÕES

O QUE SE APRENDE NAS ESCOLAS PORTUGUESAS

SISTEMA DE AVALIAÇÃO DOS ALUNOS

REGIME DE FALTAS

ATIVIDADES EXTRA CURRICULARES DESENVOLVIDAS NAS ESCOLAS

APOIOS ESCOLARES

SISTEMA DE INFORMAÇÃO E DE ATENDIMENTO AO ENCARREGADO DE EDUCAÇÃO

PROCEDIMENTOS INTERNOS A ADOTAR

ESPAÇOS ESCOLARES NAS ESCOLAS DO AGRUPAMENTO

CONTACTOS ÚTEIS

## Calendário Escolar

O Calendário Escolar, todos os anos, é definido pelo Ministério da Educação e Ciência e publicado em Diário da República. Pretende organizar e programar as atividades educativas e letivas dos estabelecimentos públicos e privados da educação pré-escolar e dos ensinos básico e secundário, por ano letivo. Por norma, o ano letivo tem início em meados de setembro e termina no mês de junho do próximo ano civil. Cada ano letivo está dividido em três períodos letivos.

## ORGANIZAÇÃO DO SISTEMA EDUCATIVO PORTUGUÊS

O Sistema Educativo em Portugal é regulado pelo Estado através do Ministério da Educação e Ciência e é desenvolvido em três níveis: ensino básico, secundário e superior.

A escolaridade obrigatória é de 12 anos, iniciando-se aos 6 anos de idade e só termina quando o jovem concluir o 12º ano ou atingir os 18 anos de idade.

A **educação pré-escolar** é a primeira etapa da educação básica, sendo complementar da ação educativa da família, com a qual deve estabelecer estreita cooperação. Esta, é dirigida às crianças que têm 3 anos de idade, até ao ingresso na escolaridade obrigatória.

O **Ensino Básico**, dividido em três Ciclos, visa assegurar uma formação geral comum a todos os alunos, proporcionando a aquisição dos conhecimentos basilares que permitam o prosseguimento de estudos.

O **Ensino Secundário** visa proporcionar uma formação e aprendizagens diversificadas.

O **Ensino Superior** é o nível mais elevado do sistema educativo, realizado em universidades, faculdades, institutos politécnicos, escolas superiores ou outras instituições que conferem graus académicos ou diplomas profissionais.

## O PAPEL DO ENCARREGADO DE EDUCAÇÃO

Normalmente, os encarregados de educação (EE) dos alunos são os pais da criança. A relação entre os pais e a escola é fundamental para o desenvolvimento e o sucesso escolar da criança ou jovem.

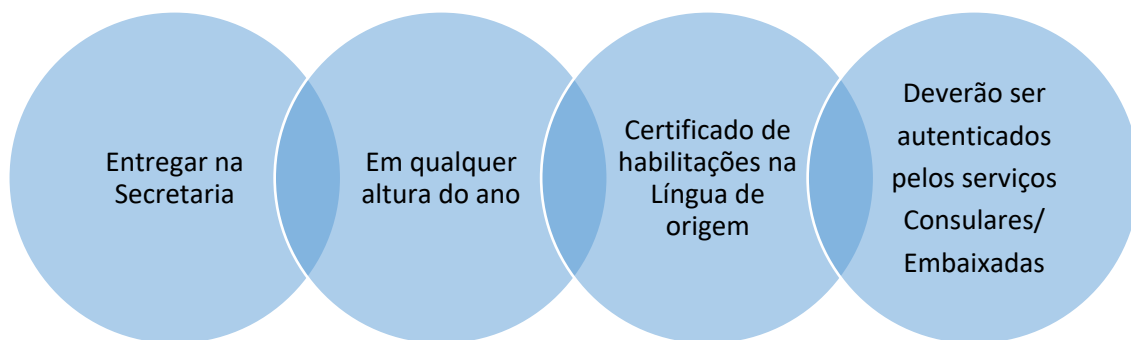
## Direitos dos Alunos



## DEVERES DOS ALUNOS



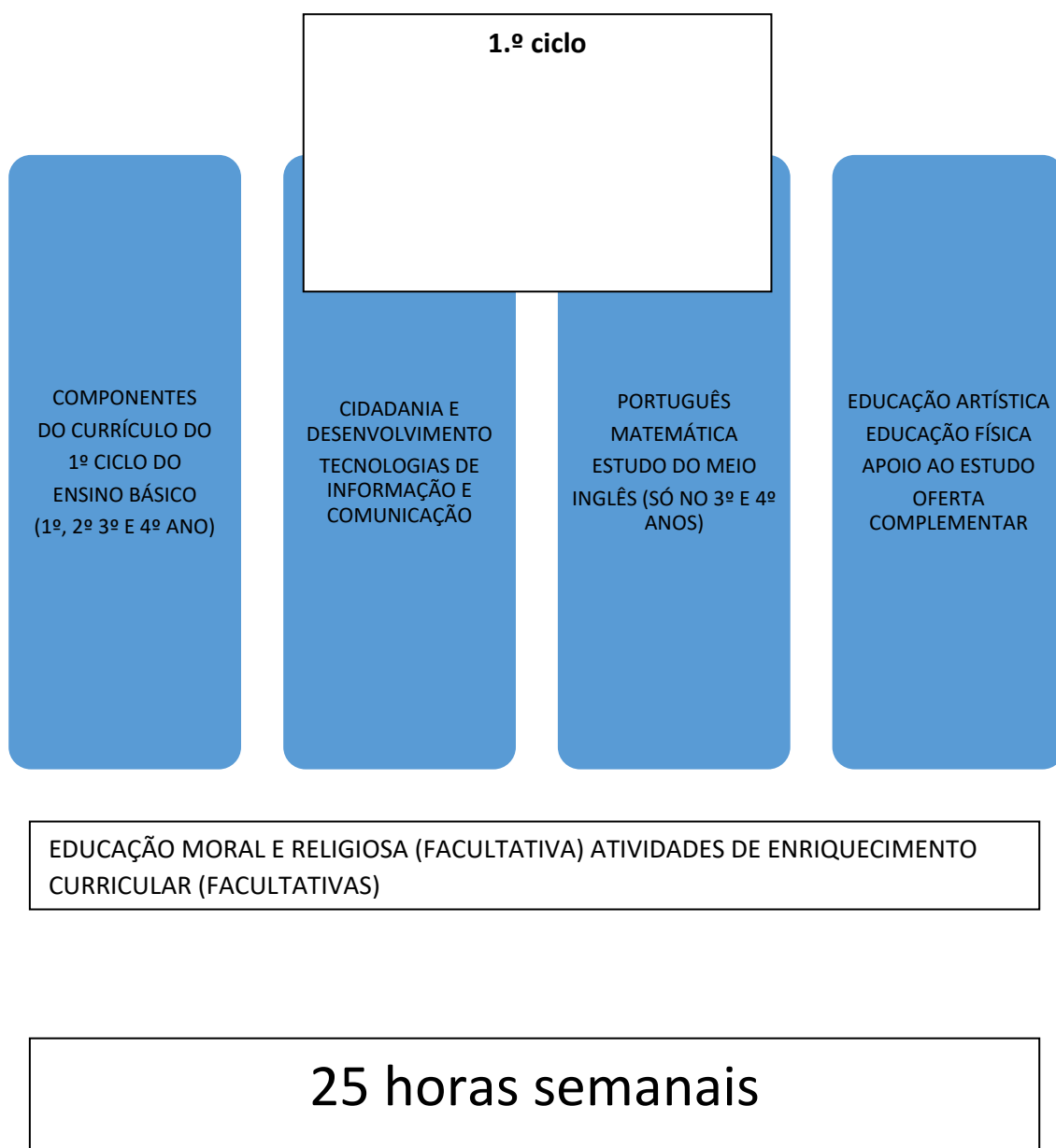
## SISTEMA DE EQUIVALÊNCIA DE HABILITAÇÕES



## O QUE SE APRENDE NAS ESCOLAS PORTUGUESAS







**COMPONENTES DO CURRÍCULO DO 2º CICLO DO ENSINO BÁSICO (5º E 6º ANO)**



PORTUGUÊS  
INGLÊS  
HISTÓRIA E GEOGRAFIA DE PORTUGAL  
CIDADANIA E DESENVOLVIMENTO  
MATEMÁTICA



CIÊNCIAS NATURAIS  
EDUCAÇÃO VISUAL  
EDUCAÇÃO TECNOLÓGICA



EDUCAÇÃO MUSICAL  
TECNOLOGIAS DE INFORMAÇÃO E COMUNICAÇÃO  
EDUCAÇÃO FÍSICA  
EDUCAÇÃO MORAL E RELIGIOSA (DISCIPLINA FACULTATIVA)

1350 MINUTOS/SEMANA



OFERTA COMPLEMENTAR  
APOIO AO ESTUDO  
COMPLEMENTO À EDUCAÇÃO ARTÍSTICA



## COMPONENTES DO CURRÍCULO DO 3º CICLO DO ENSINO BÁSICO

7º/8º/9º ANO

PORTUGUÊS  
INGLÊS  
LÍNGUA ESTRANGEIRA II (FRANCÊS)  
HISTÓRIA  
GEOGRAFIA  
CIDADANIA E DESENVOLVIMENTO  
MATEMÁTICA  
CIÊNCIAS NATURAIS  
FÍSICO-QUÍMICA  
EDUCAÇÃO VISUAL  
COMPLEMENTO À EDUCAÇÃO ARTÍSTICA  
TECNOLOGIAS DE COMUNICAÇÃO E INFORMAÇÃO  
EDUCAÇÃO FÍSICA  
OFERTA COMPLEMENTAR

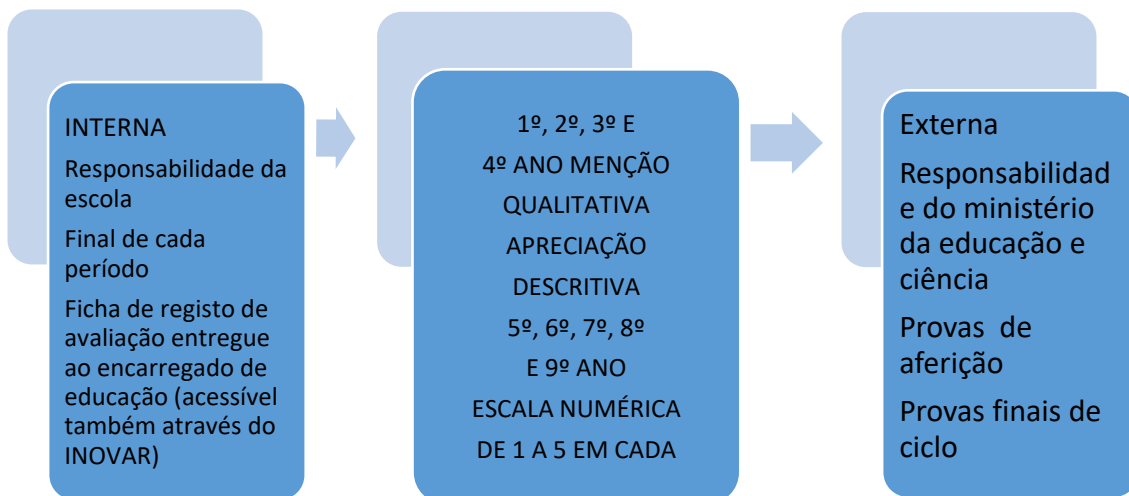


EDUCAÇÃO MORAL E RELIGIOSA (FACULTATIVA)



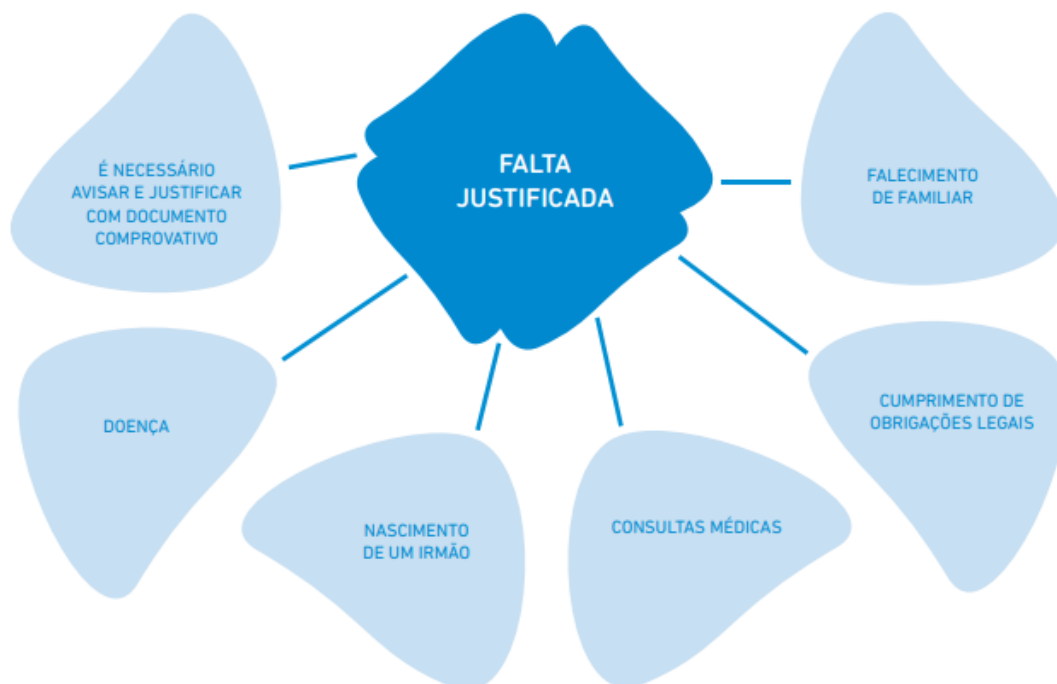
1500 MINUTOS/SEMANA

SISTEMA DE AVALIAÇÃO DOS ALUNOS



### REGIME DE FALTAS





## APOIOS ESCOLARES

### EMAEI

GAAF

SPO

### TRANSPORTES ESCOLARES

Suplementos  
alimentares

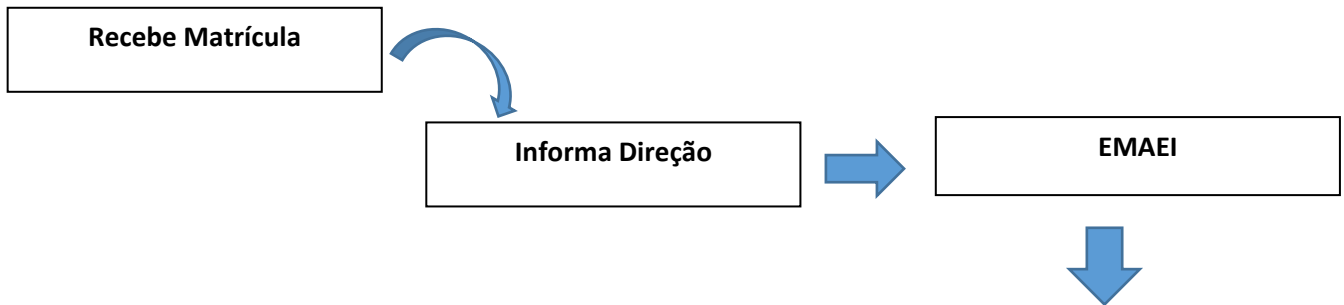
Refeições

### Português Língua não Materna

outras medidas  
de apoio à  
aprendizagem e  
à inclusão

AAAF ( Atividade de  
Animação e Apoio à  
Família ( Pré)  
CAAF  
Componente de apoio à  
família (1.º ciclo)

## PROCEDIMENTO A ADOTAR



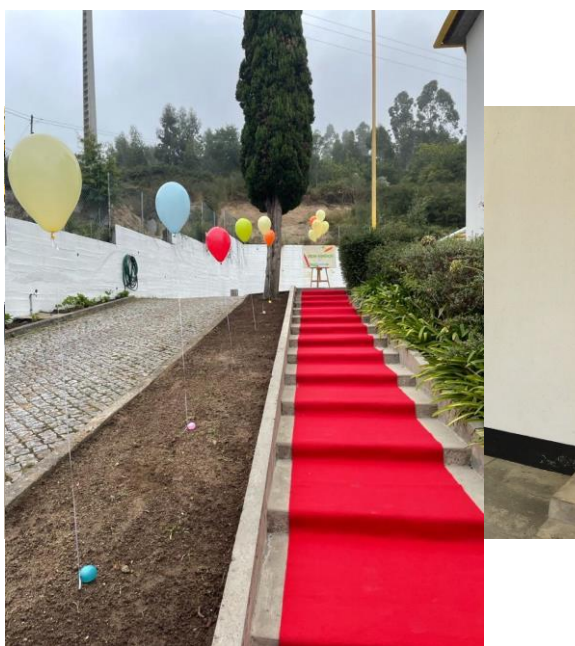
Convoca elementos permanentes e variáveis ( Assistente social; educador titular/ou professor titular e/ou diretor de turma, subcoordenador de grupo de português, coordenadores de estabelecimento);

- Situar no nível de proficiência, se for o caso;
- Verificar o ano de escolaridade a posicionar (alunos assistentes);
- Plano de português língua não materna;
- Apoios a desencadear ao aluno e à família;
- Definir horário do alunos;
- Possibilidade de frequência por disciplina (medidas adicionais DL 54/2018);
- Definição de um tutor de inclusão;
- Atribuição de um mentor( par)
- ...

## Escola Básica de Bela Vista



Entrada (exterior)





## Cantina



## Cozinha



## Polivalente



## Biblioteca



## Salas de aula



## Sala de TIC





Sala do Pré-escolar



Casas de banho



Parque infantil



## Recreio



## Escola Básica de Vinha



## Cantina





## Cozinha



## Polivalente



## Salas de aula



## Sala de TIC





## Sala do Pré-escolar



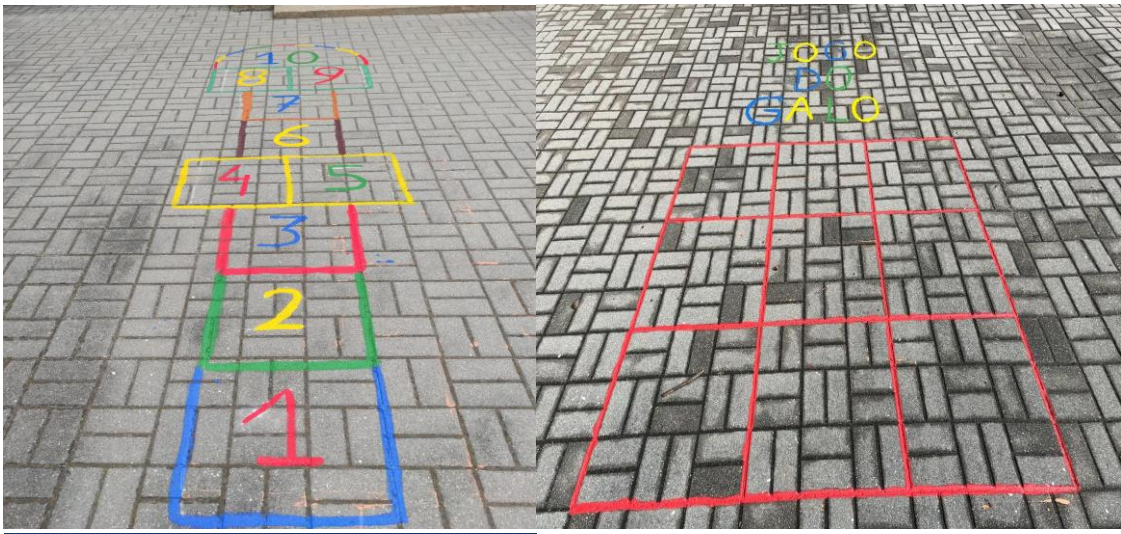


## Casas de banho





## Recreio/Parque infantil



## Escola Básica do Mosteiro

### Entrada





## Hall de entrada



## Biblioteca



## Sala de Atividades de Pré-escolar



## Casas de Banho Pré-escolar





## Sala de Aula



## Casas de Banho



## Cantina



## Polivalente



## Recreio (campo de jogos e coberto)





## Parque Sensorial



## Parque Infantil







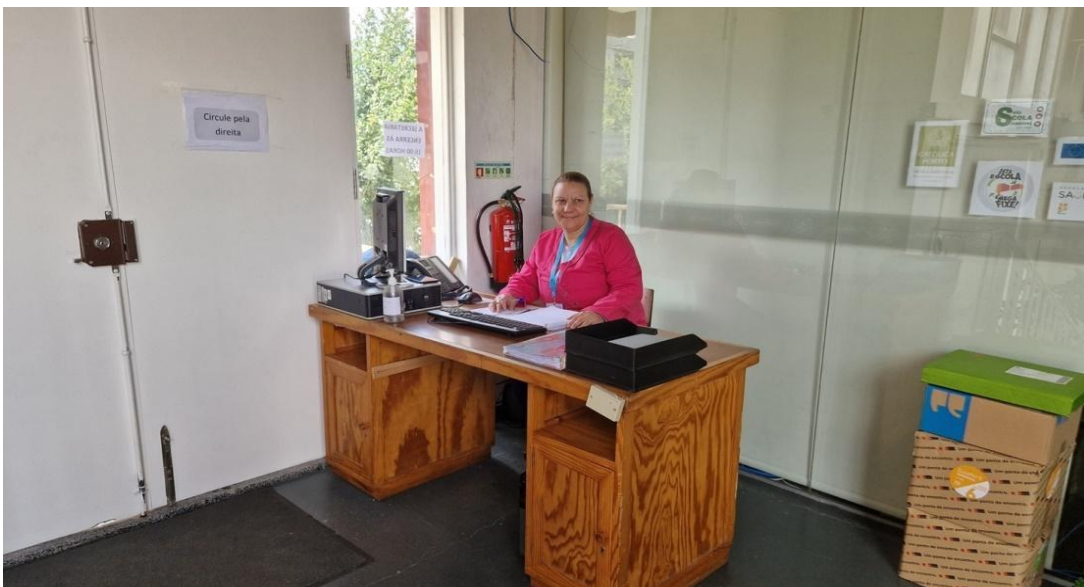
## Escola Básica do Vale de S. Torcato

(instalações provisórias)

## Entrada

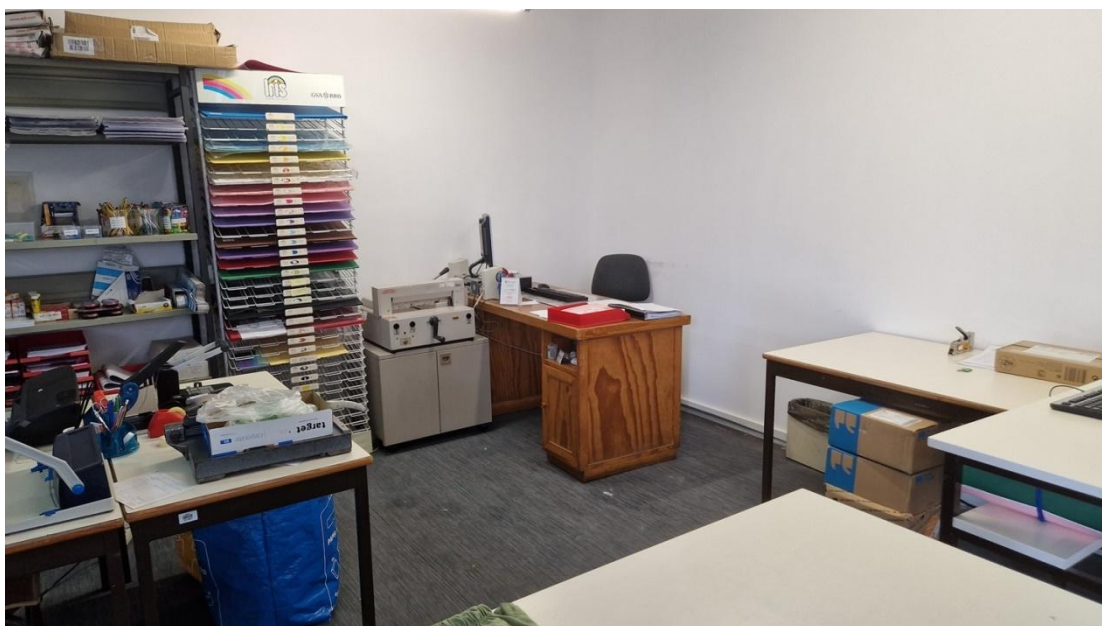


## Portaria



## Reprografia





## Cantina



## Bar



## Biblioteca



## Espaço convívio





## Secretaria



## Direção



## Gabinete de Psicologia



## GAAF





## EMAEI



## Apoio técnico/ Coordenação TEIP



**Sala de aula**



**Sala EV**





**Sala TIC**



**Laboratório**



## Casas de banho



## Recreio





## Sites e Web Pages

<https://www.dge.mec.pt/faq-equivalencias-de-habilitacoes-estrangeiras>

<https://www.dge.mec.pt/criancas-e-jovens-refugiados-medidas-educativas#1> Normativos

<https://www.dge.mec.pt/criancas-e-jovens-refugiados-medidas-educativas#4> Aprendizagem da lingua portuguesa

[https://www.dge.mec.pt/sites/default/files/Projetos/Criancas\\_jovens\\_refugiados/oficio\\_circ\\_662\\_2023.pdf](https://www.dge.mec.pt/sites/default/files/Projetos/Criancas_jovens_refugiados/oficio_circ_662_2023.pdf)

<https://files.dre.pt/2s/2022/02/033000000/0005300054.pdf>

[https://www.dge.mec.pt/sites/default/files/Projetos/Criancas\\_jovens\\_refugiados/oficio-circularmena\\_agosto2020.pdf](https://www.dge.mec.pt/sites/default/files/Projetos/Criancas_jovens_refugiados/oficio-circularmena_agosto2020.pdf)

[https://www.dge.mec.pt/sites/default/files/Projetos/Criancas\\_jovens\\_refugiados/integracao\\_de\\_criancas\\_refugiadas\\_na\\_educacao\\_pre-escolar.pdf](https://www.dge.mec.pt/sites/default/files/Projetos/Criancas_jovens_refugiados/integracao_de_criancas_refugiadas_na_educacao_pre-escolar.pdf)

[https://www.dge.mec.pt/sites/default/files/Projetos/Criancas\\_jovens\\_refugiados/guia\\_acolhimento\\_requerente\\_de\\_asilo\\_e\\_beneficiarios\\_de\\_protecao\\_internacional.pdf](https://www.dge.mec.pt/sites/default/files/Projetos/Criancas_jovens_refugiados/guia_acolhimento_requerente_de_asilo_e_beneficiarios_de_protecao_internacional.pdf)

[https://www.dge.mec.pt/sites/default/files/Projetos/Criancas\\_jovens\\_refugiados/guia\\_acolhimento\\_mena\\_agosto2020.pdf](https://www.dge.mec.pt/sites/default/files/Projetos/Criancas_jovens_refugiados/guia_acolhimento_mena_agosto2020.pdf)

<http://www.dge.mec.pt/portugues-lingua-nao-materna-plnm>

## Legislação

Decreto-Lei n.º 55/2018, de 6 de julho

Decreto-Lei n.º 54/2018, de 6 de julho

Portaria n.º 223-A/2018, de 3 de agosto

Portaria n.º 226-A/2018, de 7 de agosto

Portaria n.º 229-A/2018, de 14 de agosto

Portaria n.º 232-A/2018, de 20 de agosto

Portaria n.º 235-A/2018, de 23 de agosto

Portaria n.º 65/2022, de 1 de fevereiro

Despacho n.º 2044/2022, de 16 de fevereiro

## CONTACTOS ÚTEIS

- Centro Local de Apoio à Integração dos Migrantes (CLAIM)

Horário de atendimento (por marcação):

segunda a quinta (9h00 - 12h00 / 14h00 - 17h00)

<http://migrante.cm-guimaraes.pt>

[claim@cm-guimaraes.pt](mailto:claim@cm-guimaraes.pt)

#### - Linha de Apoio a Migrantes

A Linha de Apoio a Migrantes funciona de segunda a sexta-feira (exceto feriados), entre as 9h e as 19h.

. a partir da rede fixa nacional, ligue 808 257 257 (custo de uma chamada local)

. a partir de rede móvel ou do estrangeiro, ligue +351 21 810 61 91 ou 00 351 21 810 61 91

É assegurado o atendimento imediato em 14 idiomas diferentes: português, inglês, francês, espanhol, russo, moldavo, romeno, ucraniano, árabe, crioulo CV, crioulo GB, fula, wolof e mandinga, para além dos disponíveis na bolsa do [Serviço de Tradução Telefónica](#).

Se o assunto não se enquadrar no âmbito da LAM ou dos Centros Nacionais de Apoio à Integração de Migrantes (CNAIM) o caso é encaminhado para os serviços competentes.

#### - POSTO DO SEF NA LOJA DO CIDADÃO DE BRAGA

<https://www.sef.pt>

Horário de Atendimento

08h30 – 20h00 (dias úteis)

Morada:

Rua dos Granjinhos, nº 6

4700-352 Braga

Telefone: 253 205 798

Fax: 253 205 799

#### Centro Nacional de Apoio à Integração de Migrantes (CNAIM) do Norte

Av. de França, 316

Edifício Capitólio

4050-276 Porto

Tel: 22 207 38 10/ Fax: 22 207 38 17



Endereço eletrónico: [informacoes@acm.gov.pt](mailto:informacoes@acm.gov.pt)

Horários:

De 2.ª a 6.ª das 8h00 às 17h00

**- Contactos úteis do Serviço de Estrangeiros e Fronteiras (SEF)**

**Portal do Imigrante:** <https://imigrante.sef.pt>

[www.sef.pt](http://www.sef.pt)

E-Mail: [sef@sef.pt](mailto:sef@sef.pt)

**Direção Regional do Norte**

Rua Barão Forrester, n.º 978

4050-272 PORTO

Telefone: 228 330 200

Fax: 228 330 299

E-Mail: [dir.norte@sef.pt](mailto:dir.norte@sef.pt)

**- Centro de Emprego do Médio Ave**

Morada: Av. Alberto Sampaio, 210 (frente às muralhas), Guimarães 4810 – 250

Telefone: 25 346 98 00/ Fax. 25 346 98 39.

A inscrição no IEFP pode ser feita presencialmente no serviço de emprego mais próximo (<https://www.iefp.pt/redecentros>) ou, caso domine a língua portuguesa e possua NISS,

NIF e credenciais da Segurança Social Direta, no iefponline em <https://iefponline.iefp.pt>

É possível consultar os contactos de todos os GIP, incluindo os da Rede GIP Imigrante, em <https://www.iefp.pt/gabinetes-de-insercao-profissional>

**- SEGURANÇA SOCIAL**

Para mais informações consulte o Portal da Segurança Social:

<http://www.seg-social.pt/objectivos-e-principios>.

Pode consultar mais informações aqui: Lei n.º 23/2007, de 04 de julho (na sua redação atual) que regula a Entrada, Permanência, Saída e Afastamento de Estrangeiros do Território nacional.

**- Câmara Municipal de Guimarães**

Divisão de Ação Social  
Largo Cónego José Maria Gomes  
4804-534 Guimarães

Contacto: 253 421 255

**- Comissão de Proteção de Crianças e Jovens de Guimarães - CPCJ**

300 400 411  
962 124 928

[www.facebook.com/Cpcjguimaraes/](http://www.facebook.com/Cpcjguimaraes/)  
[cpcj.guimaraes@cnpdpdj.pt](mailto:cpcj.guimaraes@cnpdpdj.pt)

Horário de Funcionamento:

- Segunda-feira a Sexta-feira
- Das 09h00 às 12h30 e das 14h00 às 17h30

Morada:

· Avenida D. Afonso Henriques, n.º 779 - R/C  
4810-431 Urgezes, GUIMARÃES

**- LINHA DE EMERGÊNCIA – 112**

**- LINHA NACIONAL DE EMERGÊNCIA SOCIAL - 144**

**- Linha de Apoio à Vítima - 116 006 das 9h às 19h (linha gratuita)**

**- Serviço de Informação a Vítimas de Violência Doméstica - 800 202 148**

**- Associação Portuguesa de Apoio à Vítima - 707 200 077**

**- Polícia Judiciária (Braga) - 253 616 300 / 253 255 00**

**- Polícia de Segurança Pública de Guimarães - 253 540 660 / 962 000 445**

**- Guarda Nacional Republicana de Guimarães - 253 422 570**

**- Tribunal Judicial de Guimarães - 253 413 950**

**- Cruz Vermelha Portuguesa - Delegação de Guimarães/ 253412522**

**- Bombeiros Voluntários de Guimarães - 253 515 444**

- Hospital de Guimarães - 253 540 330

- Estação de Caminhos-de-ferro- 707 210 220

- Como se pode aceder à Plataforma de Português Online?

A Plataforma está disponível em <https://pptonline.acm.gov.pt/>.

O acesso é gratuito sendo apenas necessário o preenchimento do formulário de registo.